

# คู่มือ DRGsIndex Version ๖

1. เข้าเว็บ <http://cmi.healtharea.net>



2. ไปที่เมนู => ตัวช่วย =>ดาวน์โหลด

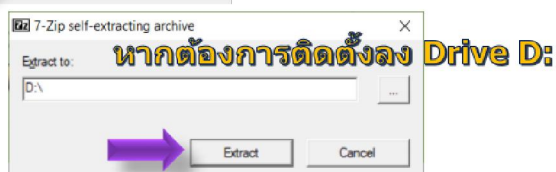
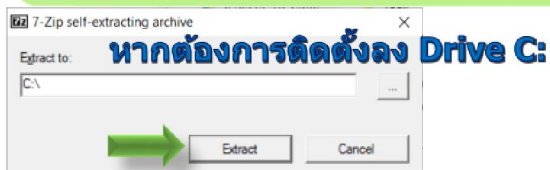


3. ติดตั้งตามขั้นตอนด้านล่าง

## การติดตั้ง DRGsIndex6

DRGsIndex6SetupWithVFPRuntime.zip

1. Extract zip file
2. Run file ที่ได้
3. ใส่ Drive ที่ต้องการติดตั้ง



## 5. เปิดโปรแกรม...ตั้งค่าระบบ

ตั้งค่าระบบ

สถานพยาบาล  
10660 โรงพยาบาลพระนครศรีอยุธยา

จังหวัด 14 พระนครศรีอยุธยา จำนวนเตียง 524

โปรแกรม Thai DRG Grouper

V.5 C:\DRGSINDEX6\TGRP5103\TGRP5103.EXE

V.6 C:\DRGSINDEX6\TGRP6203\TGRP6203.EXE

ตกลง

ยกเลิก

## 6. เตรียมข้อมูล ...เลือก Group v.6

เตรียมข้อมูล & จัดกลุ่ม DRG

10660 โรงพยาบาลพระนครศรีอยุธยา

Thai DRG Grouper

V.5 C:\DRGSINDEX6\TGRP5103\TGRP5103.EXE

V.6 C:\DRGSINDEX6\TGRP6203\TGRP6203.EXE

ปีงบประมาณ 2561

STD 43 แพ้ม STD 12 แพ้ม

พ.ศ.2560  ตุลาคม  พฤศจิกายน  ธันวาคม

พ.ศ.2561  มกราคม  กุมภาพันธ์  มีนาคม

เมษายน  พฤษภาคม  มิถุนายน

ทุกเดือน  กรกฎาคม  สิงหาคม  กันยายน

ชุดข้อมูลมาตรฐาน 43 แพ้ม (.ZIP)

X รายการ

ชุดข้อมูลมาตรฐาน 12 แพ้ม (.DBF)

รวมแฟ้ม เลิกงาน

## 7. เพิ่มรายการ...เลือกแฟ้มข้อมูล

เตรียมข้อมูล & จัดกลุ่ม DRG

10660 โรงพยาบาลพระนครศรีอยุธยา

Thai DRG Grouper

V.5 C:\DRGSINDEX6\TGRP5103\TGRP5103.EXE

V.6 C:\DRGSINDEX6\TGRP6203\TGRP6203.EXE

ปีงบประมาณ 2561

STD 43 แพ้ม STD 12 แพ้ม

พ.ศ.2560  ตุลาคม  พฤศจิกายน  ธันวาคม

พ.ศ.2561  มกราคม  กุมภาพันธ์  มีนาคม

เมษายน  พฤษภาคม  มิถุนายน

ทุกเดือน  กรกฎาคม  สิงหาคม  กันยายน

ชุดข้อมูลมาตรฐาน 43 แพ้ม (.ZIP)

X รายการ

ชุดข้อมูลมาตรฐาน 12 แพ้ม (.DBF)

รวมแฟ้ม เลิกงาน

Open

Look in: 10660

Name	Date modified	Type
F43_10660_20171218111407(10N)	18/12/2560 11:17	WinRAR Z
F43_10660_20180122123457(11)	22/1/2561 12:36	WinRAR Z
F43_10660_20180205121004(12)	5/2/2561 12:13	WinRAR Z
F43_10660_20180306143326(1)	6/3/2561 14:34	WinRAR Z
F43_10660_20180405092349(2)	5/4/2561 9:24	WinRAR Z
F43_10660_201805090000(3)	9/5/2561 9:01	WinRAR Z

File name:

Files of type: \*.ZIP

OK Cancel Code Page...

## 8. เลือกรวบรวมข้อมูล

ตรวจสอบคุณภาพข้อมูล

เพิ่มข้อมูล: C:\DRGINDEX\OUTPUT\10660\TRGP6.2.3.DBF

ชื่อไฟล์: 2561

ข้อมูลพื้นฐาน: จาก ร้อยละ

ข้อมูลที่ไม่ผ่านการเข้า: จาก ร้อยละ

ปุ่ม: ตรวจสอบ

ปุ่ม: พิมพ์

ปุ่ม: Excel

ปุ่ม: เลิกงาน

DRGIndex 6.0 Build 15.05.2561

Report Preview - auditrep6.fx

สรุปภาพรวม : 10660 โรงพยาบาลนครศรีอยุธยา (รพ.นครศรีอยุธยา)

เดือน	10/2560	11/2560	12/2560	01/2561	02/2561	03/2561
จำนวน	2,310					

จำนวนข้อมูลตามวันถึงปีรวมเป็นปี แยกตามปีการวิเคราะห์ (โดย DRG กลุ่ม)

ปีการวิเคราะห์	จำนวน	sumRW	sumADUR	sumADUR	ปีการวิเคราะห์	จำนวน
ทั้งหมด	3,310	4,980,4874	1,5047	4,834,2253	1,4007	0
UC+อื่นๆ	2,105	3,454,3031	1,6600	3,458,9434	1,6423	0
น้ำหนัก	289	503,8808	2,0855	500,2223	2,0826	0
ประเภทโรค	500	424,8729	0,8493	422,2071	0,8494	0
ร.ส่วนเข้า	31	48,1346	1,5850	48,1340	1,5853	0
ร.จน ร	44	77,0073	1,7502	78,8444	1,7415	0

ปุ่ม: เลิกงาน

## 9. เลือกรวบรวมรายงาน...=>ดัชนีการวิเคราะห์ข้อมูล =>ประมวลผล

ดัชนีชี้วัดจากข้อมูลผู้ป่วยในที่ใช้จัดทำกลุ่มวินิจฉัยโรครวม (DRGs)

เพิ่มข้อมูล: C:\DRGINDEX\OUTPUT\10660\TRGP6.2.3.DBF

ช่วงวันที่: 01/10/2560 ถึง 31/10/2560

ชื่อไฟล์: A08. รพ.สุราษฎร์ธานี

จำนวน: 28 วัน

ชื่อไฟล์: C06. ผู้ป่วยที่มีน้ำหนักตัวเกินมาตรฐาน

จำนวน: 3

ปุ่ม: ประมวลผล

ปุ่ม: หมวด A-D

ปุ่ม: หมวด E-F

ปุ่ม: Excel

ปุ่ม: เลิกงาน

หมวด A

หมวด B

หมวด C

หมวด D

หมวด E

หมวด F

ภาพรวมคุณภาพของโรงพยาบาล

หมวด: อัตรา 100

ชื่อดัชนี	ค่าตัว	ตัวหาร	ค่าดัชนี
01. อัตราตายผู้ป่วยในสถานพยาบาล (Crude Death Rate)	185	3,310	5.59
02. อัตราตายที่เกิดจากอุบัติเหตุบนบกหรือในทะเล (Land Transport Accident Case Mortality Rate)	14	143	9.79
03. อัตราตายผู้ป่วยโรคมะเร็ง (Cancer Case Fatality Rate)	23	114	20.18
04. อัตราตายผู้ป่วยโรคกล้ามเนื้อหัวใจตายเฉียบพลัน (Acute MI Case Fatality Rate)	26	85	30.59
05. อัตราตายผู้ป่วยโรคไข้เลือดออก (Dengue Case Fatality Rate)	1	21	4.76
06. อัตราตายผู้ป่วยโรคตับอักเสบเฉียบพลัน (HIV Case Fatality Rate)	0	10	0.00
07. อัตราตายผู้ป่วยโรคปอดอักเสบในเด็ก 0-5 ปี (Pneumonia Case Fatality Rate in 0-5 year)	1	94	1.06
08. อัตราการรับผู้ป่วยในซ้ำใน 28 วัน (Re-Admission Rate)	121	3,310	3.66
09. อัตราตายในผู้ป่วยที่มีภาวะติดเชื้อในกระแสเลือด (Septicemia Mortality Rate)	36	76	47.37
10. อัตราตายในผู้ป่วยที่ทำการหัตถการตัดกะโหลกศีรษะ (Craniotomy Mortality Rate)	4	21	19.05
11. อัตราตายของผู้ป่วยโรคหลอดเลือดสมองเฉียบพลัน (Acute Stroke Mortality Rate)	25	114	21.93
12. อัตราตายของผู้ป่วยที่มีภาวะเลือดออกในกระเพาะอาหารส่วนบน (Upper GI Hemorrhage Mortality Rate)	2	26	7.69
13. จำนวนผู้ป่วยที่ได้รับการผ่าตัดตัดไส้ติ่งในผู้สูงอายุ (Incidental Appendectomy in Elderly Volume)			3
14. อัตราการเกิดภาวะโหม่งในผู้ป่วย (Hypoholemia Rate)	259	3,310	7.82
15. อัตราการเกิดภาวะโรคโลหิตจาง (Hypotatemia Rate)	202	3,310	6.10
16. จำนวนผู้ป่วยของระบบทางเดินหายใจที่มีค่าออกซิเจนในเลือดต่ำ (ต่ำกว่า 95%)	จำนวน: 0	สูงสุด: 0.0	ค่าตัว: 0.0
17. ค่าฐานนิยมของระยะเวลาที่ผู้ป่วยมีค่าออกซิเจนในเลือดต่ำ (ต่ำกว่า 95%)	จำนวน: -4	สูงสุด: 0.5	ค่าตัว: 0.5

ปุ่ม: เลิกงาน

ปุ่ม: ประมวลผล

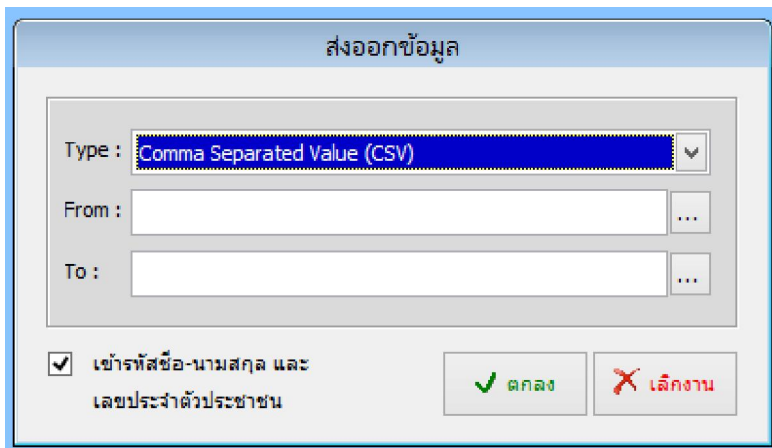
ปุ่ม: หมวด A-D

ปุ่ม: หมวด E-F

ปุ่ม: Excel

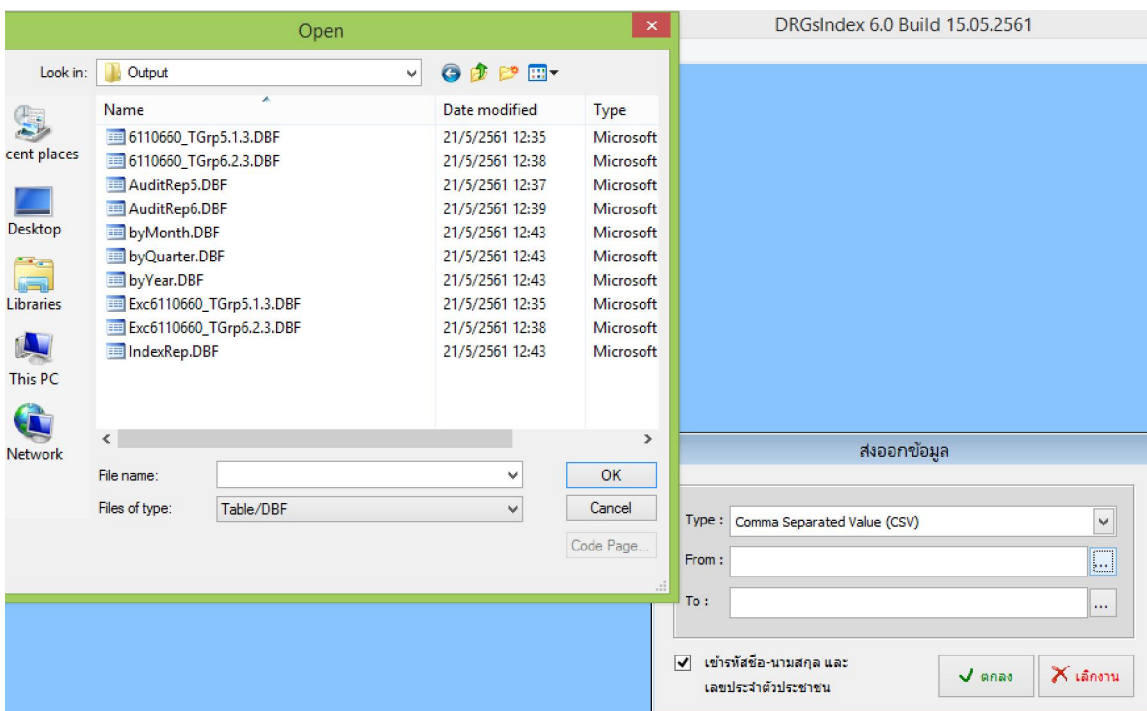
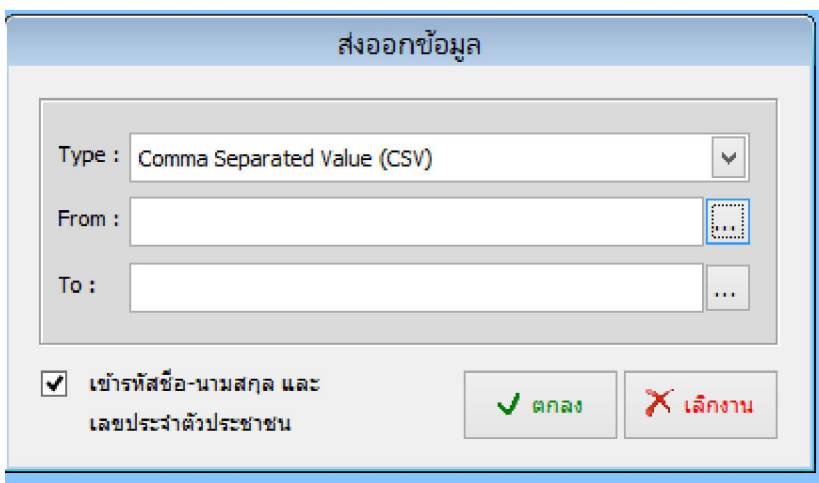
ปุ่ม: เลิกงาน

10.เลือกเมนู แฟ้ม => ส่งออกข้อมูล



11. เลือก...ข้อมูลใน ..DRGSIndex6 => Output (61...รหัสโรงพยาบาล TGrp6.2.3.dbf)...ตัวอย่าง

6110660\_TGrp6.2.3.dbf  6110660\_TGrp6.2.3.DBF



**ส่งออกข้อมูล**

Type : Comma Separated Value (CSV) ▼

From : C:\DRGSINDEX6\OUTPUT\6110660\_TGRP6.2.3.DBF ...

To : C:\DRGSINDEX6\OUTPUT\6110660\_TGRP6.2.3.CSV ...

เข้าวรหัสชื่อ-นามสกุล และ  
เลขประจำตัวประชาชน

**ส่งออกข้อมูล**

**DRGsIndex** ✕

ส่งออกเสร็จเรียบร้อยแล้ว  
c:\drgsindex6\output\6110660\_tgrp6.2.3.csv

Type : ▼

From : ...

To : ...

เข้าวรหัสชื่อ-นามสกุล และ  
เลขประจำตัวประชาชน

12. เข้าเว็บ <http://cmi.healtharea.net> =>เลือกส่งข้อมูล



**กรุณาแสดงตน** ✕

**รหัสโรงพยาบาล**

**รหัสผ่าน**

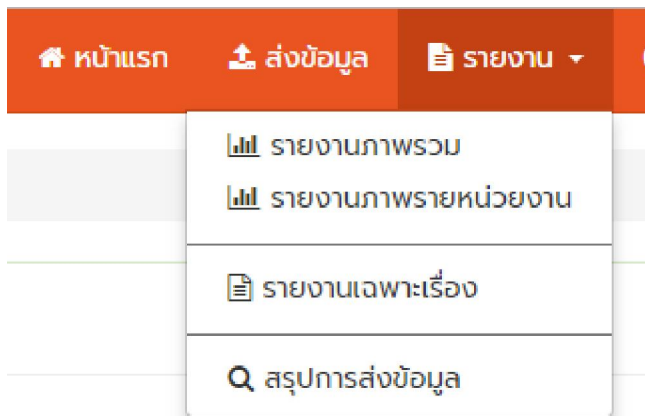
### สำหรับ Upload แฟ้ม CMI บึงบรมาณ 2561

#### Csv File

เลือกไฟล์  ไม่ได้เลือกไฟล์ใด

Upload CSV File

13.เลือกรายงาน => สรุปการส่งข้อมูล => เลือกเขต=> เลือกจังหวัด



สรุปการส่งข้อมูล บึงบรมาณ 2561

เขตสุขภาพ	จำนวน s.w.	ต.ล.	พ.ย.	ร.ล.	ม.ล.	ท.พ.	บ.ล.	พ.ย.	พ.ล.	อ.ย.	ก.ล.	ส.ล.	ท.ย.
เขตสุขภาพที่ 1	102	17 (17%)	17 (17%)	17 (17%)	16 (16%)	17 (17%)	19 (19%)	4 (4%)	0 (0%)	0 (0%)	0 (0%)	0 (0%)	0 (0%)
เขตสุขภาพที่ 2	47	11 (23%)	10 (21%)	10 (21%)	9 (19%)	9 (19%)	9 (19%)	1 (2%)	0 (0%)	0 (0%)	0 (0%)	0 (0%)	0 (0%)
เขตสุขภาพที่ 3	54	2 (4%)	2 (4%)	2 (4%)	2 (4%)	2 (4%)	2 (4%)	0 (0%)	0 (0%)	0 (0%)	0 (0%)	0 (0%)	0 (0%)
เขตสุขภาพที่ 4	71	13 (18%)	9 (13%)	9 (13%)	8 (11%)	7 (10%)	7 (10%)	2 (3%)	0 (0%)	0 (0%)	0 (0%)	0 (0%)	0 (0%)
เขตสุขภาพที่ 5	66	7 (11%)	7 (11%)	7 (11%)	7 (11%)	7 (11%)	8 (12%)	4 (6%)	0 (0%)	0 (0%)	0 (0%)	0 (0%)	0 (0%)
เขตสุขภาพที่ 6	73	7 (10%)	6 (8%)	6 (8%)	6 (8%)	6 (8%)	6 (8%)	0 (0%)	0 (0%)	0 (0%)	0 (0%)	0 (0%)	0 (0%)

CMi@MoPH

รายงานข้อมูลจาก จดหมายเวียนกระทรวงสาธารณสุข ข้อมูลปีงบการเงิน 2561

รศก	ชื่อหน่วยงาน	Serv Plan.	ต.ก.	พ.ม.	ส.ส.	บ.ก.	ค.จ.	บ.ก.	อ.บ.	พ.ก.	อ.บ.	ค.ก.	ร.ก.	ก.บ.
10660	รพ.นครพนม	A	-	-	-	-	-	-	-	-	-	-	-	-
10688	รพ.นคร	M1	-	-	-	-	-	-	-	-	-	-	-	-
10768	รพ.นคร	F2	-	-	-	-	-	-	-	-	-	-	-	-
10769	รพ.นคร	F2	-	-	-	-	-	-	-	-	-	-	-	-
10770	รพ.นคร	F2	-	-	-	-	-	-	-	-	-	-	-	-
10771	รพ.นคร	F2	-	-	-	-	-	-	-	-	-	-	-	-
10772	รพ.นคร	M2	-	-	-	-	-	-	-	-	-	-	-	-
10773	รพ.นคร	F2	-	-	-	-	-	-	-	-	-	-	-	-
10774	รพ.นคร	F2	-	-	-	-	-	-	-	-	-	-	-	-
10775	รพ.นคร	F2	-	-	-	-	-	-	-	-	-	-	-	-
10776	รพ.นคร	F2	163	129	136	192	113	162	0	0	0	0	0	0
10777	รพ.นคร	F1	-	-	-	-	-	-	-	-	-	-	-	-
10778	รพ.นคร	F3	-	-	-	-	-	-	-	-	-	-	-	-
10779	รพ.นคร	F2	-	-	-	-	-	-	-	-	-	-	-	-
10780	รพ.นคร	F3	-	-	-	-	-	-	-	-	-	-	-	-
10781	รพ.นคร	F3	-	-	-	-	-	-	-	-	-	-	-	-

Activate Windows  
Go to PC settings to activate Windows.

cmi.healtharea.net/report/default/index?name=รายงานการรวม

CMi@MoPH

หน้าหลัก / รายงานการรวม

# **ข้อมูล**

- รายงานข้อมูล CMI ทั่วประเทศ
- รายงานข้อมูลการรวมจำแนกตามกลุ่มหลัก / ไม่หลัก (Major Diagnosis Categories:MDC)
- รายงานข้อมูลการรวมจำแนกตาม Major Diagnosis Categories (แสดงรายการ MDC ทุกกลุ่ม)
- รายงานข้อมูลการรวมจำแนกตาม Diagnosis Related Groups (แสดงรายการ DRG ทุกกลุ่ม)
- รายงานข้อมูลการรวมจำแนกตามสิทธิการรักษาพยาบาล